

نگاهداشت معماری روستا

آموزه های معماری سوادکوه

سید محسن موسوی
حسام الدین طالبی



Maintenance of village Architecture

Instructives of savadkooch Architecture

Seyed Mohsen Moosavi

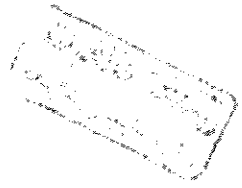
Hesamoddin Talebi

شایین
انتشارات

قیمت: ۱۳۰۰ تومان

کتابخانه خزانة آیت الله العظمی
آية الله العظمى سواد كورخون

به نام خداوند جان خرد
تبرستان
www.tabarestan.info



تبرستان
www.tabarestan.info

دفتر انتشارات دانشگاه تبریز
فخرالدین سواد کوه

نگاهدشت معماری روستا

آموزه‌های معماری سواد کوه

تبرستان
www.tabarestan.info

سید محسن موسوی

حسام الدین طالبی



نگاهداشت معماری روستا

آموزه‌های معماری سوادکوه

سید محسن موسوی

حسام الدین طالبی

تبرستان
www.tabarestan.info

انتشارات شلفین

شمارگان: ۲۰۰۰ نسخه

نوبت و سال چاپ: نخست ۱۳۸۷

شابک: ۹۶۴-۸۷۲۴-۸۲-۲

طرح روی جلد: زهرا حدادزاده

چاپ: زارع ساری

۹۵۵

موسوی، محسن

نگاهداشت معماری روستا آموزه‌های معماری: (الگوی مورد بررسی) / ۲۲۵۲
مته‌کلا، لولاک، سنگ نیست/ محسن موسوی، حسام‌الدین طالبی. -
ساری: شلفین، ۱۳۸۷.
۶۶ص: مصور، نقشه

I.S.B.N.: ۹۶۴-۸۷۲۴-۸۲-۲

فهرست‌نویسی بر اساس اطلاعات فیفا

کتابنامه ص. ۶۶.

۱. سوادکوه - معماری‌خانگی - طرح و نقشه. الف. طالبی، حسام‌الدین.

ب. عنوان.

مازندران - ساری

صندوق پستی: ۴۸۱۷۵-۱۱۹۴

تلفن: ۰۱۵۱ - ۲۲۲۹۰۱۱

Email: shelfin@shelfin.com

www.shelfin.com

یادداشت نویسندگان

نویسندگان در ابتدا لازم می‌دانند از جناب آقای دکتر عیسی حجت استاد محترم درس روستا در دوره کارشناسی ارشد معماری دانشکده هنرهای زیبای دانشگاه تهران که انگیزه توجه به معماری روستایی را برانگیختند، تشکر کنند.

نگارش این کتاب جز با همکاری صمیمانه اهالی چهار روستای مته‌کلا، پاشاکلا، لولاک و سنگ نیش میسر نبوده است. همچنین همیاری و همدلی سرکار خانم فریده یوسفی مدیر محترم انتشارات شلفین باعث تدوین این اثر گردید.

تبرستان
www.tabarestan.info

پیشگفتار..... ۹

بخش اول: شناخت وضع موجود

فصل اول: موقعیت منطقه..... ۱۳

۱-۱- جغرافیای منطقه..... ۱۳

۱-۲- وجه تسمیه و علت پیدایش..... ۱۹

۱-۳- نظام استقرار..... ۲۳

فصل دوم: فرهنگ و آداب و رسوم..... ۲۵

۱-۲- مارمه..... ۲۵

۲-۲- آیین قطع باران..... ۲۵

۳-۲- عید ماه بیست و شش..... ۲۶

۴-۲- مراسم مذهبی..... ۲۶

فصل سوم: لزوم احیای کالبد روستاهای مذکور.....	۲۹
۱-۳- دید کلان و حد توسعه.....	۳۰
۲-۳- شناخت و تحلیل بافت.....	۳۰
۱-۲-۳- شکل شناسی.....	۳۲
۲-۲-۳- گره‌های بافت.....	۳۲
۳-۲-۳- دسترسی‌ها.....	۳۳
فصل چهارم: گونه شناسی و سیر تحول مسکن.....	۳۵
فصل پنجم: وضع موجود مسکن و ساخت و ساز فعلی.....	۴۱

بخش دوم: پیشنهادهایی برای حفظ این روستاها

فصل ششم: طراحی فضاهای عمومی.....	۴۹
فصل هفتم: پیشنهادی برای شیوه ساخت و ساز.....	۵۷
فصل هشتم: مسکن پیشنهادی.....	۶۱
۱-۸- مسکن پیشنهادی نوع اول.....	۶۱
۲-۸- مسکن پیشنهادی نوع دوم.....	۶۴
منابع و مآخذ.....	۶۶

پیشگفتار

لزوم زنده نگه داشتن روستا، چه روستاهای سوادکوه و چه سایر روستاهای کشورمان را فرض می‌دانیم و در این مقال سعی داریم با شناختی اجمالی از سوادکوه، به‌طور خاص چهار روستای مته کلا، پاشاکلا، لولاک و سنگ نیش را به‌عنوان الگو انتخاب کنیم تا با بررسی آن‌ها راهکار مناسبی را برای ادامه حیات آن‌ها برگزینیم و با بهره‌گیری از نتایج حاصله از آن، به ادامه حیات در سوادکوه، خصوصاً روستاهای زیبای آن کمک کنیم.

گرچه در شرایط فعلی و وضع موجود نیز زندگی در آن‌ها جریان دارد و شادابی و سرزندگی را در در زندگی ساکنان آن می‌توان دید. حیف است زندگی در چنین مجموعه‌هایی را نادیده بگیریم و به دست فراموشی بسپاریم. لذا در این نوشتار سعی شده است راهکار مناسبی برای حفظ این روستاها و به‌کارگیری بهتر از امکانات آن‌ها

ارایه کنیم. شکل مناسبی برای ساخت و ساز مسکن آنها پیدا کرده و فضاهای عمومی و بافت معماری شکل گرفته را ساماندهی کنیم. این پیشنهادها مختص این روستاها نمی‌باشد بلکه می‌توان از آن به‌عنوان الگوی مناسبی برای دیگر روستاهای سوادکوه استفاده کرد.

تبرستان
www.tabarestan.info

تبرستان
www.tabarestan.info

بخش اول

شناخت وضع موجود

تبرستان
www.tabarestan.info

فصل اول

موقعیت منطقه

تبرستان
www.tabarestan.info

۱-۱- جغرافیای منطقه

مازندران یکی از استان‌های شمالی کشورمان است که بین رشته کوه البرز و دریای کاسپین محصور است.

سوادکوه همان‌گونه که در تصویر (۱-۱) مشاهده می‌شود در جنوب استان مازندران واقع شده است و شهرهای زیراب، پل سفید شیرگاه و آلاشت را شامل می‌شود.

سوادکوه موقعیت جغرافیایی خاصی دارد. این منطقه در واقع پیوند دهنده دشت مازندران و کوه‌های البرز می‌باشد.

طبیعت منحصر به فرد، کوه‌های پر از درخت و جنگل‌هایی که در شیب و دامنه کوه وجود دارد باعث شده تا نوع زندگی و فعالیت‌های اجتماعی که در آن شکل می‌گیرد متفاوت و خاص باشد و به تبع آن معماری آن نیز خاص و قابل توجه است. شیوه

زندگی مردم هم با توجه به امکانات طبیعی و خدادادی موجود و شرایط زیست محیطی متعلق به آن، شکل گرفته است. شکل معماری آن‌ها نیز در عین مشابهت با معماری دیگر نقاط شمال کشور، خصوصیات منحصر به فرد خود را داراست.



تصویر ۱-۱- موقعیت جغرافیایی سوادکوه

با شناخت اجمالی از موقعیت سوادکوه، موقعیت چهار روستای پیوسته به یکدیگر که به عنوان نمونه انتخاب شده را خواهیم شناخت.

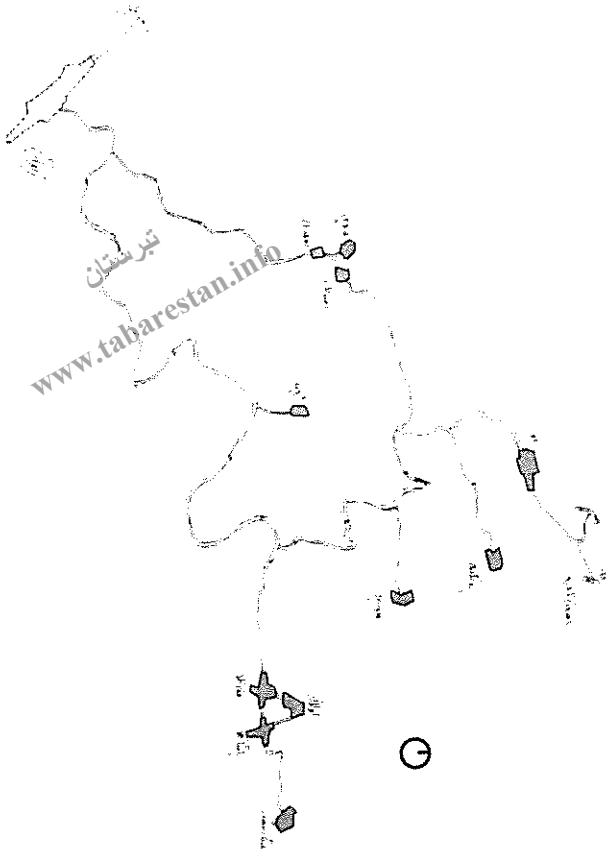
چهار روستای مذکور در ۱۲ کیلومتری شهر زیراب و در قسمت غربی دهستانی به نام کسلیان قرار دارند. (تصویر ۱-۲)

این چهار روستا عبارتند از: مته کلا، پاشاکلا، لولاک و سنگ نیست. تأثیرپذیری آن‌ها از شهر زیراب است.

واقعیت این روستاها معطوف به کشاورزی (و بعضاً دامداری) آن‌هاست. رودخانه کسلیان به عنوان اصلی‌ترین عامل کنار هم قرار دهنده این روستاها کنار یکدیگر است. (تصویر ۱-۳)

زمین‌های برنج شکل گرفته در کنار این رودخانه منبع عمده درآمد برای اهالی این روستاها (البته در گذشته بیشتر از حال) می‌باشد.

آن‌گونه که از شکل این روستاها بر می‌آید. جانمایی و شکل‌گیری آن‌ها هم متأثر از شکل رودخانه است. اساس تغییر و توسعه ارتباط با شهر و رواج زندگی شهری در روستا است.



تصویر ۱-۲- دهستان کسلیان

پس از معرفی اجمالی منطقه حال به تعریف و تبیین مدل منطقه‌ای این روستاها می‌پردازیم.

دهستان کسلیان شامل ۱۶ روستا است که روستای اتو به‌عنوان مرکز این دهستان در نظر گرفته شده است.

از آنجایی که ۹ روستای دهستان کسلیان ارتباط نزدیک‌تر و راحت‌تری با زیراب دارند به نظر می‌رسد اتو به‌عنوان مرکز خدمات کاربرد موثری ندارد.

گذشته از آن، نبود امکانات کافی در اتو مزید بر علت این عدم ارتباط روستاها با اتو است.

در مدل محله‌ای این روستاها (تصویر ۱-۲) شاهدیم که در آینده‌ای نزدیک سه روستای مته کلا، پاشاکلا و لولاک به یکدیگر متصل خواهند گشت و سنگ نیش به دلیل بعد مسافت، موقعیت جغرافیایی و قرارگیری خاص آن به‌عنوان واحدی جدای از این سه خواهد بود.



تصویر ۱-۳- موقعیت روستاها

۱-۲- وجه تسمیه و علت پیدایش

کسلیان در واقع کیه سلیان است. کیه، در زبان طبری به معنی خانه می‌باشد و کسلیان یعنی خانه سلیان یا قلعه سلیان.

سلیان در عهد اکاسره به طبرستان پناه آورد و قلعه‌ای در دل جنگل‌های نزدیک سنگ نیست ساخت.

چهار روستای مورد بحث وجه تسمیه‌های خاصی دارند که قابل توجه است.

بنا به گفته ساکنین، قدمت لولاک بیش از سایرین می‌باشد. لو، در زبان طبری به معنی بالا و لاک به معنی پیمانه یا تشت چوبی است. لولاک روستایی بر فراز تپه است و مشرف به دره‌ای به مانند تشت. بدین ترتیب لولاک نام گرفت. (لبه تشت چوبی)

مته کلا به تعبیر عامه مردم مدد کلا بوده است. بدین صورت که مته کلایی‌ها در سرزمین دیگری زندگی می‌کردند. پس از آن‌که بلای همه‌گیری نصیب آن‌ها می‌شود به این منطقه و در نزدیکی لولاک کوچ می‌کنند. لولاکی‌ها به کمک و یاری آن‌ها می‌شتابند و زمین به آن‌ها می‌دهند تا این‌که سکونت مته کلایی‌ها به مدد لولاکی‌ها شکل می‌گیرد و نام مددکلا به آن می‌نهند که در اثر مرور زمان به متکلا یا مته کلا تبدیل می‌شود.

کتابخانه شخصی
فخرالدین سواد کوهی



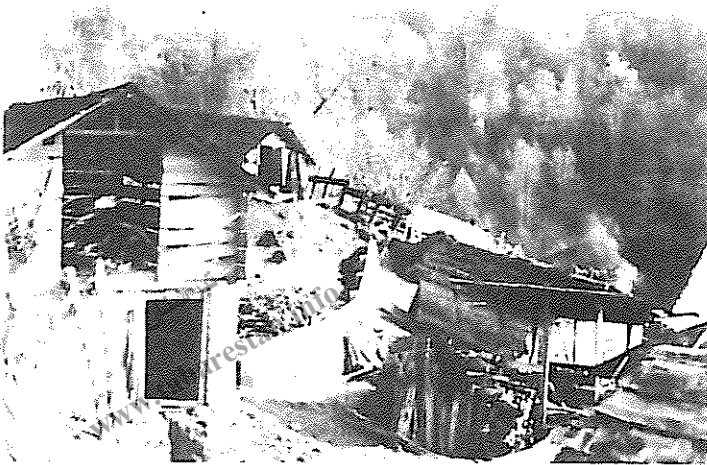
تصویر ۱-۴- تصویری از سه روستای مته کلا، پاشاکلا و لولای



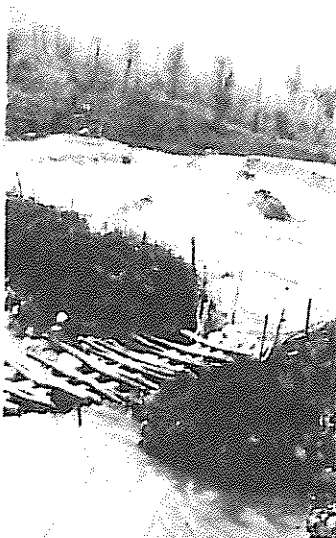
تصویر ۱-۵- تصویری از زمین های کشاورزی

معنی دیگری هم برای مته کلا قایلند و آن جایگاه استقرار دژ است. عده‌ای از سادات به علت وجود امامزاده سید جلال الدین در منطقه که بنا بر گفته ساکنین برادر امام رضا می‌باشد، در محلی بین لولاک و سنگ نیش ساکن می‌شوند. این محل بعدها پاشاکلا نام گرفت. وجه تسمیه سنگ نیشت به واسطه دو سنگ بزرگی است که روی هم قرار گرفته‌اند. این سنگ‌ها در وسط روستای سنگ نیشت واقع‌اند.

بعدها به خاطر این تصور که در سنگ بالایی گنجی نهفته است، آنقدر آن را کردند تا از بین رفت و هم‌اینک تنها سنگ بزرگ زیرین باقی مانده است.

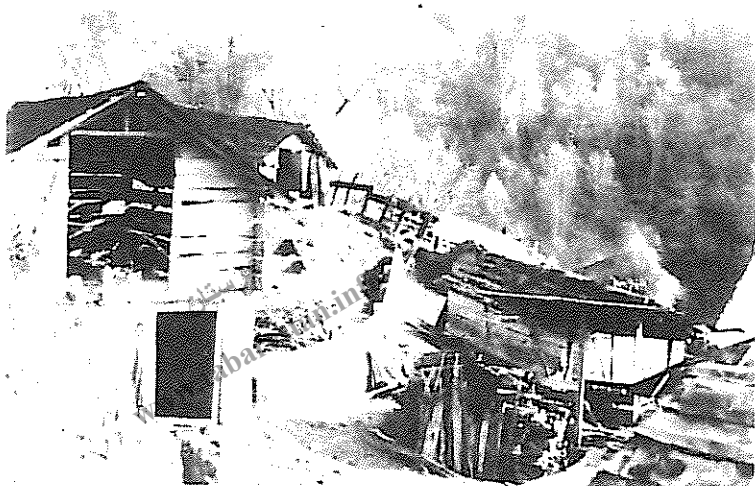


تصویر ۱-۶- بناهای نگهداری دام و طیور

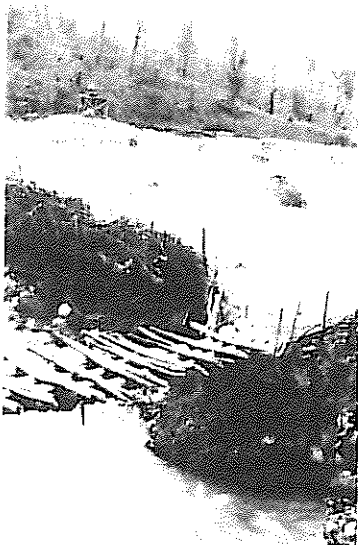


تصویر ۱-۷- زمین های برنج کار

رودخانه

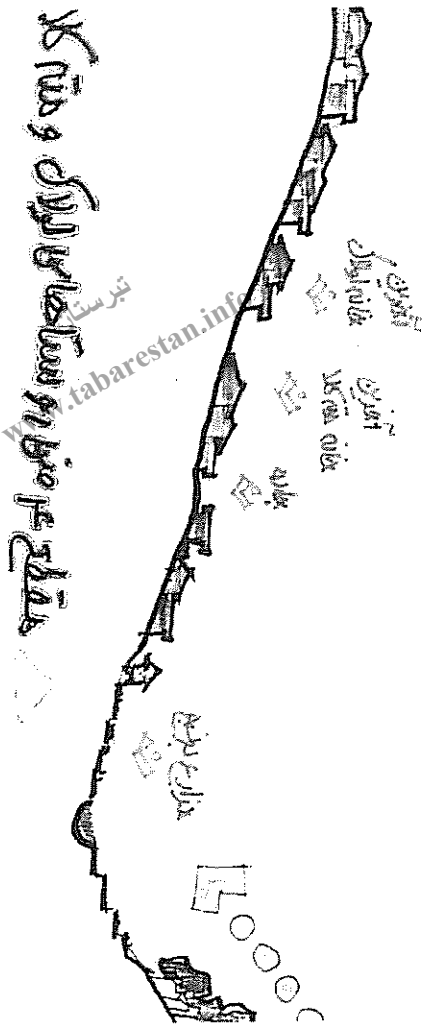


تصویر ۱-۶- بناهای نگهداری دام و طیور



تصویر ۱-۷- زمین های برنج کنار

رودخانه



تصویر ۱-۷- استقرار مته کلا و لولای

فصل دوم

فرهنگ و آداب و رسوم

تبرستان
www.tabarestan.info

فرهنگ این منطقه حاوی آداب و رسوم، افسانه‌ها، ضرب‌المثل‌ها، حکایات و روایات خاصی است که به مرور به گوشه‌ای از آن‌ها خواهیم پرداخت.

۲-۱- مارمه

اولین روز هر ماه طبری، مارمه محسوب می‌شود. صاحب خانه در این روز از یک نفر خوش قدم می‌خواهد اولین کسی باشد که وارد خانه می‌شود و تا آمدن او دوست ندارد کسی وارد خانه شود و به اصطلاح مارمه او را بشکنند.

۲-۲- آیین قطع باران (واوارون)

بدین ترتیب است که پسرهای نوجوان در زیر بارش باران صف می‌کشند و با پای برهنه در خانه‌های مردم می‌روند و شعر واوارون سر می‌دهند. اهل خانه هم برنج یا شیر به آن‌ها می‌دهند.

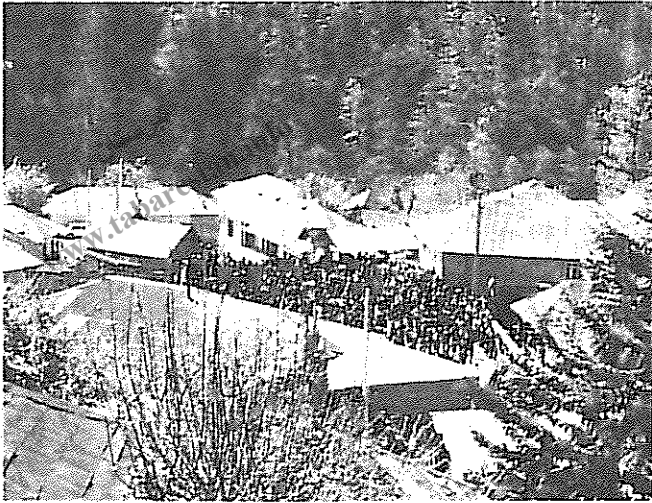
با شیرها و برنج‌های جمع‌آوری شده شیر برنج درست می‌کنند و اهالی روستا از آن استفاده می‌کنند.

۲-۳- عید ماه بیست و شش

عید ماه یا نوروز ماه، آخرین ماه از سال باستانی طبری است. در این روز که تقریباً مصادف با اواخر تیر ماه جلالی است، مردم در قبرستان محله جمع می‌شوند و به نظافت قبرستان می‌پردازند. بر سر مزار هر مرده، انواع میوه‌های فصلی از جمله هندوانه و خربزه یافت می‌شود.

۲-۴- مراسم مذهبی

در ماه محرم ۴ روز هفتم تا دهم، دسته‌های سینه زن و زنجیرزن از سه روستا که هر یک از آنها با تشریفات خاصی به یکدیگر می‌رسند، به روستای چهارم می‌روند. روستای میزبان هم با تشریفات خاصی به میزبانی دسته‌های دیگر روستاها می‌رود. هر یک از منازل این روستاها در روزهایی که میزبان هستند پذیرای عزاداران است. بدین شکل که هر یک از افراد سه روستای دیگر به هر کدام از منازل روستای میزبان برای صرف نهار وارد می‌شوند.



تصویر ۱-۲- مرکز تجمع عزاداران در روز عاشورا در سنگ نیش

تبرستان
www.tabarestan.info

فصل سوم

نزوم احیای کالبد روستاهای مذکور

در روستاهای مذکور شاهد تلاش، کوشش، امید به زندگی، فعالیت و نشاط ساکنان آن هستیم.

دلایل منطقی بسیاری برای اثبات این ادعا وجود دارد مانند:

- با این که فاصله روستاها با شهر بسیار کم بوده و امکان مهاجرت و سهولت این امر وجود دارد. زندگی در این روستاها در جریان است.

- علاقه مندی جوانان به ماندن در روستا علی رغم بیکاری و امکان مهاجرت.

- آب و هوای خوب، فراوانی برکت و محیط بسیار زیبا

- استفاده از این امکانات بالقوه توسط ساکنان شهرها

- نزدیکی به زیراب و شبکه حمل و نقل جاده‌ای و ریلی کشور

بازسازی و ساماندهی این روستاها و بهره برداری مفید از آنها، امری است ممکن و قابل اجرا. امکاناتی که در منطقه وجود دارد، تا حدود زیادی طبیعی و خدادادی است. چوب و امکان بهره‌برداری از

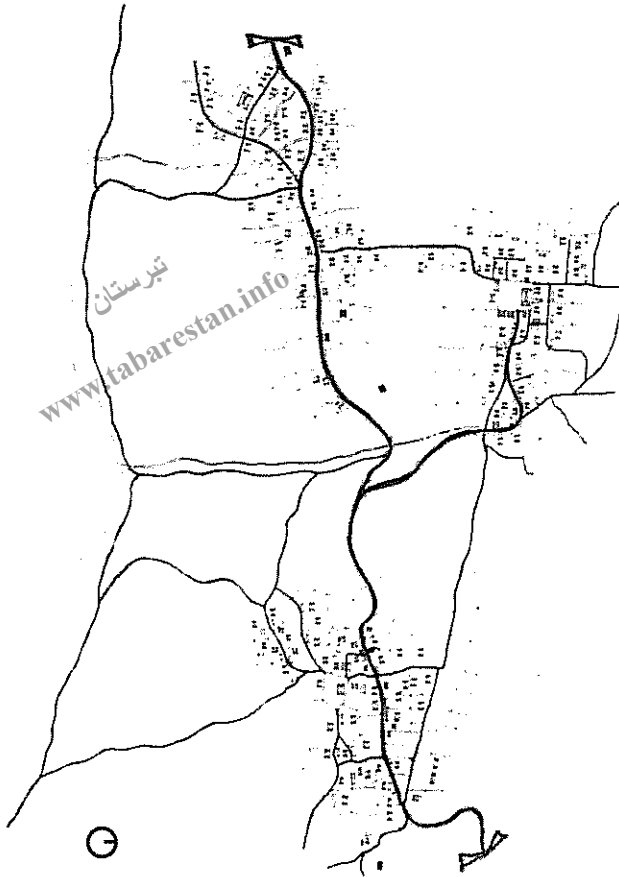
آن به طور محدود، رودخانه، زمین‌های کشاورزی برنج، زمین‌های زراعی دیم، مرتع، ذخیره گیاهان دارویی، ذخیره زغال سنگ و... برای امر طراحی توجه به این امکانات و استفاده مناسب از آنها باید در اولویت قرار گیرد.

۳-۱- دید کلان و حد توسعه

بافت ارگانیک روستاها ایجاب می‌کند تا از طراحی مشخص در آن اجتناب شود و در مقام برنامه‌ریزی به آنها نگاه کنیم. برنامه‌ریزی برای بافت و طراحی در صورت نیاز هدفی است که آن را دنبال خواهیم کرد.

۳-۲- شناخت و تحلیل بافت

شکل‌شناسی بافت، گره‌های موجود در بافت، دسترسی و مسائل مربوط به آن در این قسمت مورد بررسی قرار می‌گیرد.



تصویر ۱-۳- بافت سه روستا

۳-۲-۱- شکل شناسی

سه روستای مته کلا، پاشاکلا و لولاک در فاصله‌ای نزدیک از یکدیگر و با رابطه‌ای معقول، با هم شکل گرفته‌اند. بالا بردن این اتصال و ارتباط منطقی و همه جانبه بین آن‌ها نیازمند ایجاد یک میدانگاهی است تا چندگانگی فعالیت‌های روستاها را مرکزیت ببخشد. با ایجاد این مرکز یکپارچگی سه روستا تحقق می‌یابد و فضای تجمع برای تعزیه، فعالیت‌های اجتماعی خاص و دیگر گردهمایی‌ها شکل می‌گیرد.

احیا و ایجاد فضای باز و توجه به این نوع فضاها را در دستور کار قرار داده‌ایم. در بخش فضاها و ورزشی هم باید چند زمین ورزش در بافت تعبیه گردد و در میدانگاهی فوق هم فضای بازی و تماشاچی گنجانده شود.

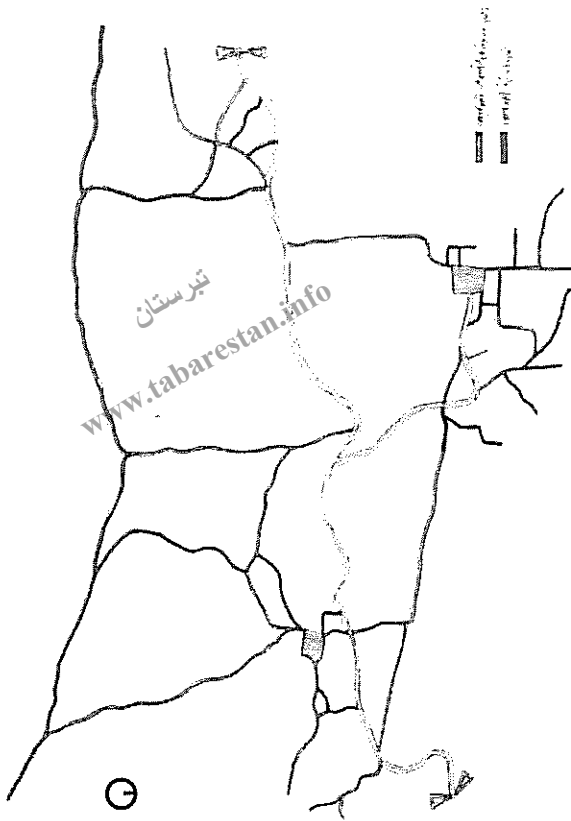
۳-۲-۲- گره‌های بافت

با ایجاد گشایش در نقاط مختلفی از بافت می‌توان تامین اهدافی چون امنیت، دسترسی راحت‌تر و استفاده بهتر از فضاها را ممکن ساخت. از این گشایش‌ها به‌عنوان گره‌های بافت یاد می‌شود.

۳-۲-۳- دسترسی

دسترسی به سه شاخه دسترسی سواره، دسترسی پیاده و دسترسی حیوانات تقسیم می‌شود. دسترسی سواره تقریباً به تمام نقاط روستاها امکان پذیر است. مسیرهایی بصورت شوسه و مسیرهایی بصورت خاکی.

پیاده در معابری با عرض کم در بافت به چشم می‌آید. مسیر حیوانات جدای از مسیرهای تعبیه شده برای انسان‌ها نیست و حیوانات هم که معمولاً صبح‌ها و بعدازظهرها در حال رفت و آمدند، از مسیرهای پیاده و سواره موجود استفاده می‌کنند.



تصویر ۲-۳- دست‌رسی‌های سه روستا

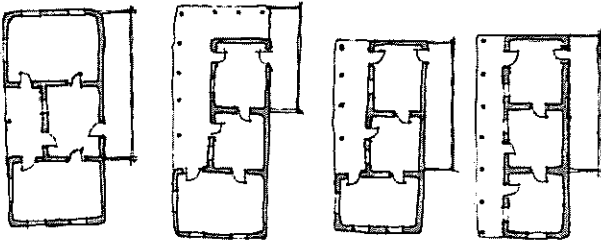
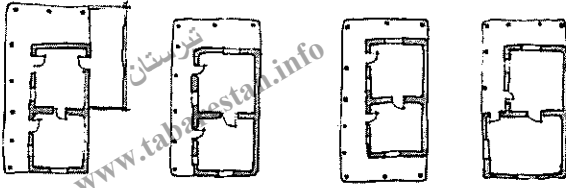
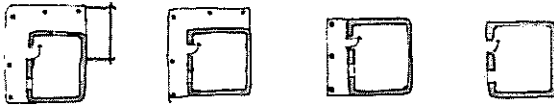
فصل چهارم

گونه‌شناسی و سیر تحول مسکن

تبرستان
www.tabarestan.info

سیر تحول مسکن از چهار جهت قابل بررسی است. روند شکل‌گیری پلان، تکامل احجام، شیوه‌های ساخت و ساز و وجود فضاهای جنبی. در تقسیم‌بندی‌های پلان، آن‌گونه که در شکل (۴-۱) پیدا است، پلان‌ها از نظر تعداد اتاق و جهت‌های ایوان دو دسته‌اند.

دانشگاه آزاد اسلامی
فصل دوم سواد کوهی



Ⓒ

تصویر ۴-۱- گونه شناسی پلان

از نظر تعداد اتاق، یک تا چهار اتاقه و از نظر جهت‌های ایوان یک تا سه جهته.

دو تحول عمده در روند شکل‌گیری پلان رخ داده است. یکی اضافه شدن پستو به عنوان فضای پخت و پز و دیگری خطی شدن پلان.

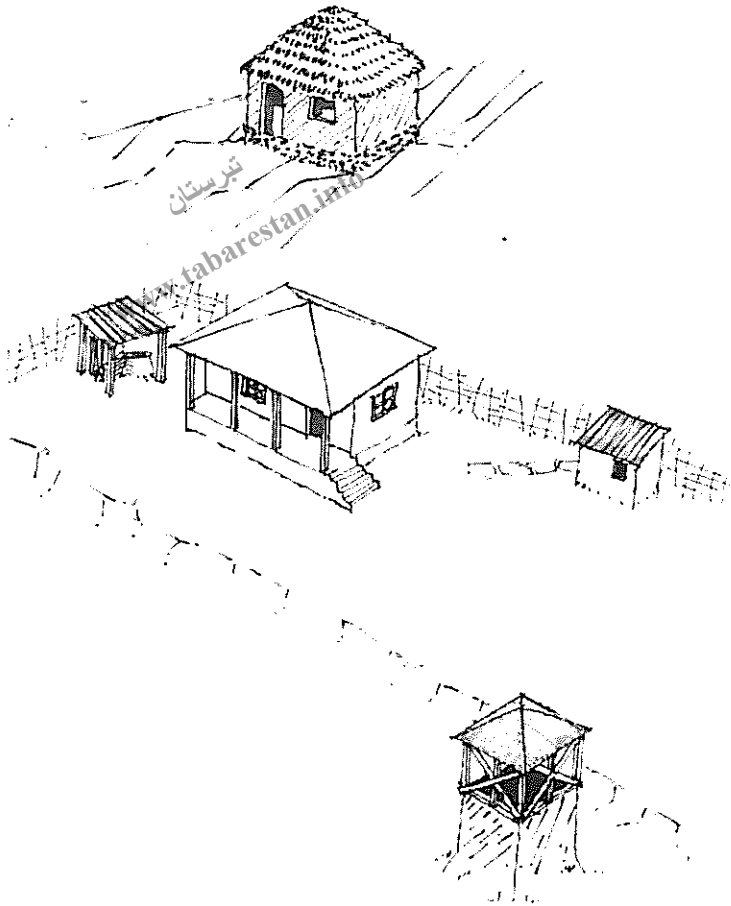
اهدافی که در تحول دوم بوجود آمد این بود که: استقلال نسبی اتاق‌ها تامین شد.

بعدها پلان به فرم مرکزی نزدیک شد.

اولین و ابتدایی‌ترین نوع مسکن، دیوار کاهگل با سقف ساقه برنج است که در زبان محلی به آن کامل گفته می‌شود.

سپس سیستم چوبی جایگزین شد به همراه سقف‌های حلبی، ضمن این‌که ایوان هم به این مجموعه اضافه شد.

در زمین‌های کشاورزی هم سرپناهی بنام نیار وجود داشت که کار نگهبانی و مراقبت از محصولات روی آن صورت می‌گرفت.



تصویر ۴-۲- گونه‌های اولیه مسکن

در این فرم‌ها فضای نخیس وجود نداشت و محل پخت و پز در فصل سرد بخاری هیزمی و در سایر فصول استفاده از آتش در بیرون از خانه بود. بنابراین فضایی برای دستشویی، حمام یا آشپزخانه در این فرم‌ها وجود نداشت. پس از مدتی سقف شیبدار سمت شمالی را امتداد دادند و با دیوارهای چوبی مکانی بنام پستو برای پخت و پز ایجاد شد.

فاصله بین مزرعه و خانه تا حدود زیادی از بین رفت و بنا گسترش روستا بعضی از مزارع تبدیل به فضاهای مسکونی گردید. نیار و خانه کنار هم قرار گرفتند و با فضایی به نام پیش نیار به هم متصل گردیدند.

در ادامه فضاهای جنبی متفاوتی در کنار فضای مسکونی شکل گرفت. اعم از:

- دروازه که محلی برای ورود انسان و دام به داخل حیاط است.

- فضاهای سازمان دهی شده برای دام مانند: آغل، محل انبار علوفه، محل آب‌خوردن و....

- تنور برای پخت نان (تندیر)

- توالت

- نیار و پیش نیار

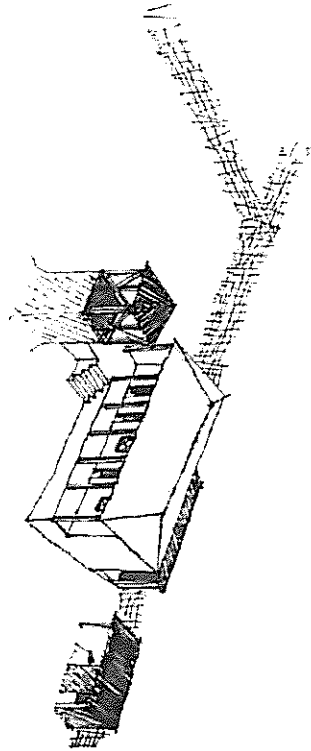
آغل گوسفندان دارای سازه چوبی است و برای فرار از رطوبت، ساختمان آغل از سطح زمین فاصله گرفته است. همچنین برای تهویه و ورود آفتاب در ضلع جنوبی پنجره تعبیه شده است.

دروازه هم دارای سازه چوبی و درهای چوبی است. برای پوشش سقف آن از حلب استفاده شده تا در برابر باران از چوب محافظت کند. عملکرد

دیگری که برای دروازه می‌توان قایل شد، نگهداری علوفه برای اسب‌ها در بام آن است.

ساختار نیار از شالوده سنگی، زیر نیار چوبی، مهاربندی چوبی و سقف شیب‌دار حلبی تشکیل شده است.

تبرستان
www.tabarestan.info



تصویر ۴-۳- اضافه شدن پستو

فصل پنجم

وضع موجود مسکن و ساخت و ساز فعلی

تبرستان
www.tabarestan.info

وضع موجود مسکن به دو دسته کلی تقسیم می‌شود:

- ۱- مسکن قدیم که پلان خطی (پسه‌ای) موجود است.
 - ۲- مسکن جدید که هم با پلان خطی و هم با پلان مرکزی وجود دارد.
- مسکن جدید با تنوع نوع ساخت و مصالح امکان انتخاب بیشتری به استفاده کنندگان داده و ایمنی و آسایش بیشتری به ساکنان اهدا می‌کند.

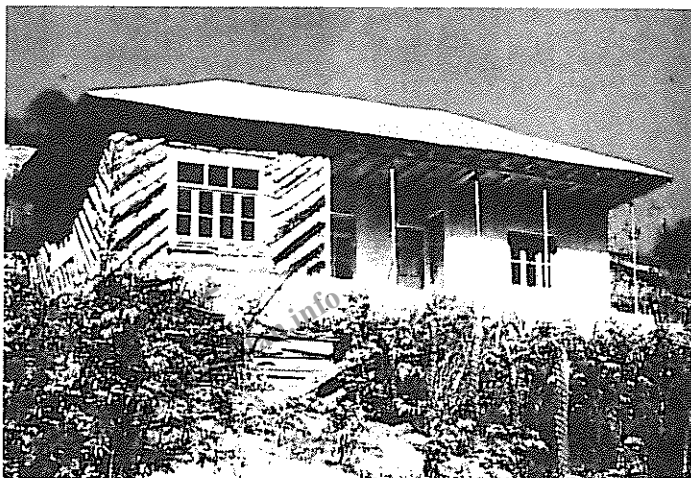
حال به بررسی کامل یک پلان خطی و یک پلان مرکزی و خصوصاً شیوه ساخت و ساز آنها می‌پردازیم.

آنچه در تصویر (۵-۱) می‌بینید مسکنی است با پلان خطی. سیستم ساخت آن چوبی است. شالوده استفاده شده در آن از نوع سنگی می‌باشد و بین آنها از خاک پر می‌شود. ستون‌های چوبی با فاصله‌های کم (حدود ۱/۵ متر) روی شناژ چوبی روی شالوده اجرا می‌شود.

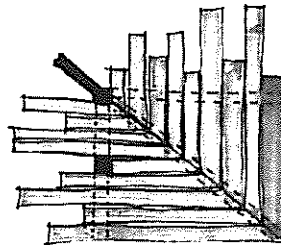
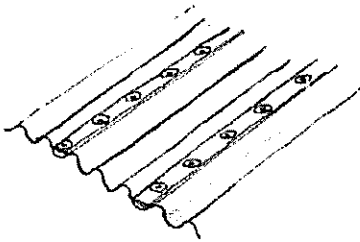
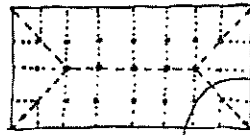
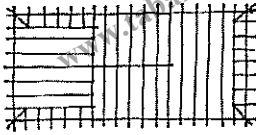
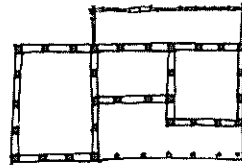
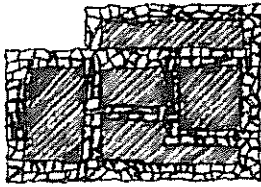
تیرریزی سقف روی دهانه کمتر صورت می‌گیرد و در خط بیرونی پلان تیرریزی قدری امتداد پیدا می‌کند تا سقف شیب‌دار قدری جلوتر از خط دیوارها بنشینند.

برای اجرای سقف شیبدار روی سقف اصلی ستون‌هایی در سه قسمت عرض سقف قرار داده می‌شود. سپس تیرهای مورب روی این ستونک‌ها نصب شده و زیرسازی‌ها به این تیرها متصل می‌شوند.

در پایان پوشش حلب روی تخته‌های زیرسری میخ می‌شود.



تصویر ۵-۱- پلان خطی



تبرستان
www.tabaristan.info

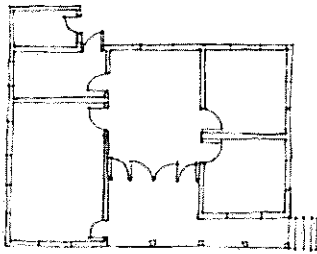
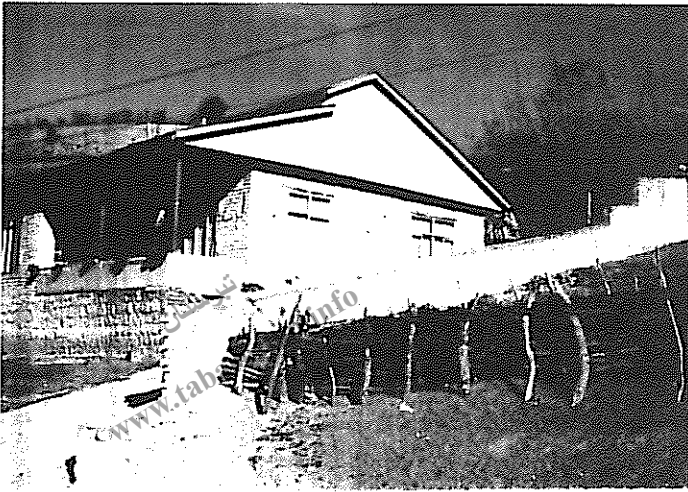
تصویر ۵-۲- جزئیات ساخت و ساز

با توجه به باد موجود در منطقه، حلب‌ها مقاومت کمی در برابر باد داشته و براحتی از سقف جدا می‌شوند. برای رفع این معضل استفاده از تسمه برای یکپارچه کردن اتصال حلب به زیرسری پیشنهاد می‌شود.

دیوارها در این سیستم چوبی است. بدین ترتیب که تخته‌ها بصورت مورب به ستون‌ها متصل می‌گردند. اتصال مورب تخته‌ها به دلیل اجرای راحت تر و سریع‌تر آن‌ها است. همچنین باعث یکپارچه شدن دیوار می‌شود. چون هر تخته به چند ستون متصل می‌گردد. مثلاً بالای ستون اولی، وسط ستون دومی و پایین ستون سومی.

بین تخته‌های نصب شده در دو طرف ستون‌ها کاهگل ریخته می‌شود و روی آن‌ها اندود گچ و خاک و نازک کاری می‌شود. نمونه‌ای از یک نوع مسکن با پلان مرکزی در تصویر مقابل به نمایش گذاشته شده است. به این نوع پلان در گویش محلی پلان دستگاهی اطلاق می‌شود.

یک هال مرکزی و چندین اتاق متصل به آن اساس این پلان‌ها است. حمام به انتهای آن اضافه شده و توالت هنوز بیرون پلان واقع است.



تصویر ۵-۳- پلان مرکزی

بخش دوم

پیشنادهایی برای حفظ این روستاها

تبرستان

www.tabarestan.info

تبرستان
www.tabarestan.info

فصل ششم

طراحی فضاهای عمومی

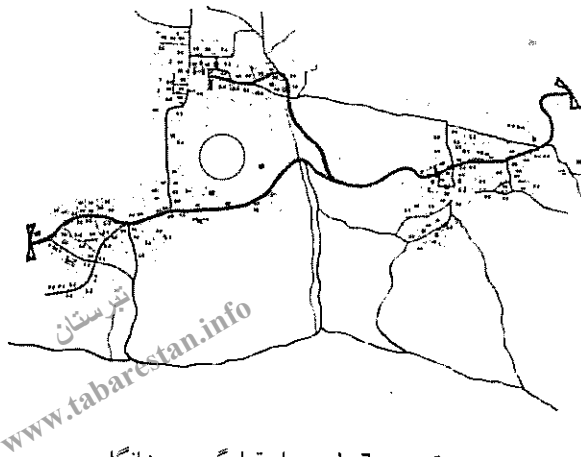
تبرستان

www.tabarestan.info

فضاهای عمومی عبارتند از: مسجد، مدرسه، امامزاده، حمام، فضاهای ورزشی، خانه بهداشت، نانوایی، تعاونی کشاورزی، فروش و خدمات.

نظم و انسجام کافی در قرارگیری این فعالیت‌ها یافت نمی‌شود. با توجه به این‌که قرارگیری امامزاده‌ها ثابت است و وجود مدرسه در ارتباط با سنگ نیست ضروری است.

می‌توان تدبیری اندیشید تا بقیه فعالیت‌ها به صورت منسجم‌تر در ارتباط با سه روستا انجام گیرد. یکی از راه‌های تحقق این هدف، قرار دادن عمده این فضاها در کنار میدان‌گاهی ذکر شده در بخش‌های قبلی است.



تصویر ۶-۱- محل قرارگیری میدانگاهی

ضمن این که میدان گاهی در کنار یکی از این امامزاده‌ها شکل می‌گیرد و عملکردهای موجود آن علاوه بر فضای تجمع همگانی، عزاداری و سایر فعالیت‌های اجتماعی از این دست به خانه بهداشت، نانوايي، تعاونی کشاورزی، فروشگاه‌ها و مراکز خدماتی دیگر تعلق می‌گیرد.

بطور خلاصه دلایل انتخاب مکان مذکور و دلایل طراحی فضای تجمع چند منظوره، چنین خواهد بود:

اولا اتصال سه روستای مته کلا، پاشاکلا، لولاک زمینه‌ای فراهم کرده تا طراحی صورت گیرد که امکان توزیع خدمات را یکبار برای هر سه فراهم نماید و بهترین گزینه برای مکان یابی این مدل

توزیع، قرار گرفتن در مکانی است که دسترسی راحت برای هر سه را داشته باشد.

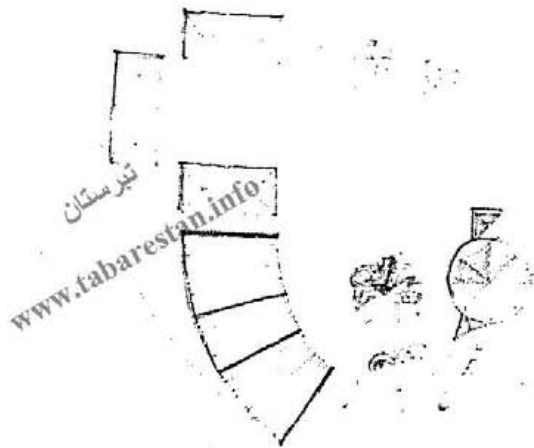
ثانیا، حضور امامزاده و شخصیتی که به این فضا خواهد داد، زمینه‌ای فراهم می‌کند تا فعالیت‌های ذکر شده آنجا شکل گیرد.

ثالثا نیاز به وجود چنین مکانی برای اجرای تعزیه و دیگر مراسم مذهبی در مرکزی واحد با توجه به این که از این امامزاده به عنوان قبرستان محل برخلاف دو امامزاده دیگر استفاده نشده است.

رابعا، فضاهای تجمع معمولی و تصمیم‌گیری در موارد خاص و عام. - مرکزی برای دیدار و بحث و گفتگو، خرید و فروش، مناقصه و مزایده.

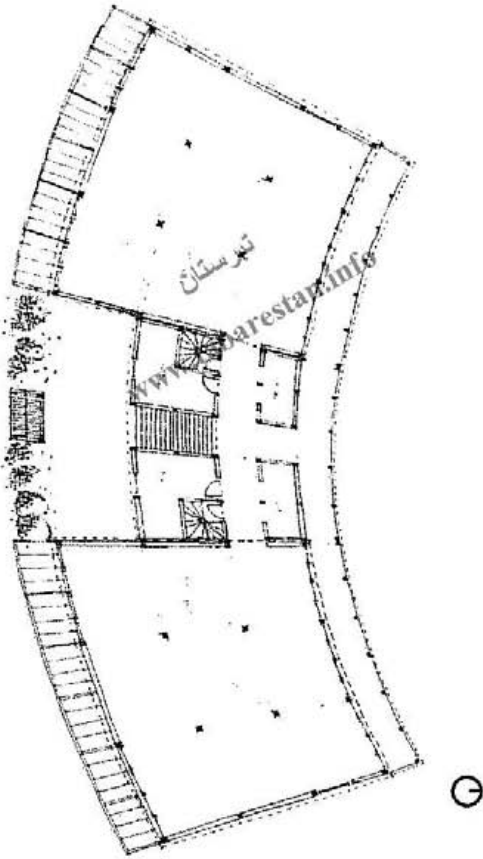
- امکان به حراج گذاشتن و فروش محصولات که از سایر نقاط به روستا وارد می‌شوند.

باید به این نکته توجه داشت که تا حدود زیادی، پاره‌ای از موارد ذکر شده پیش‌بینی آینده است و در حال حاضر ضرورت آن‌ها در اولویت نیست.



G

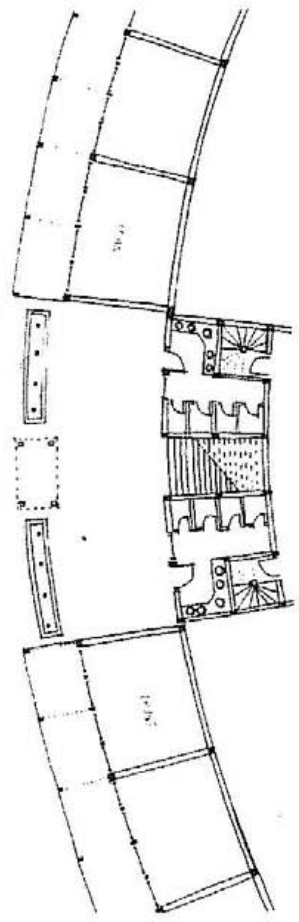
تصویر ۶-۲- سایت پلان میدان گاهی



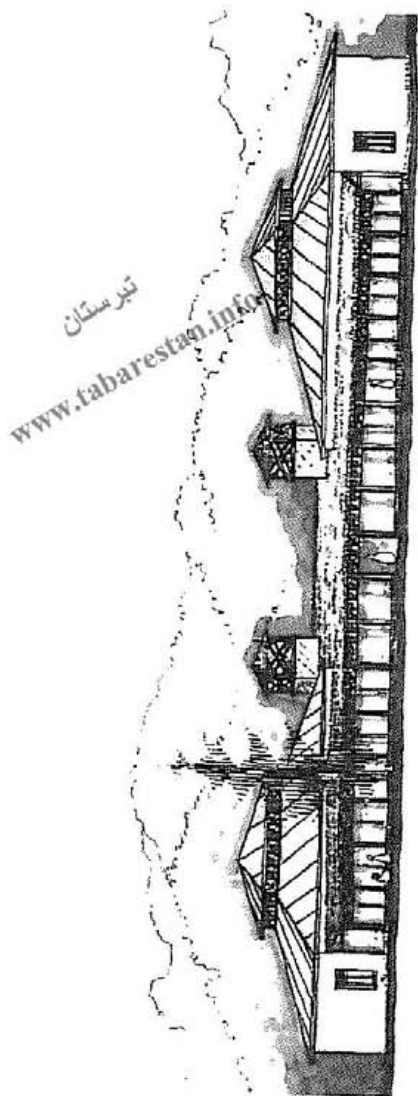
تصویر ۳-۶- پلان طبقه اول

کتابخانه و موزه پژوهش‌های
انجمن زمین سواد کوهی

تبرستان
www.tabarestan.info



تصویر ۶-۴- پلان طبقه همکف



تصویر ۶-۵- نمای جنوبی فضای چند منظوره میدان گاهی

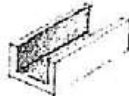
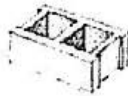
تبرستان
www.tabarestan.info

فصل هفتم

پیشنهادی برای شیوه ساخت و ساز

تبرستان
www.tabarestan.info

شیوه دیگر ساخت و سازی که در حال حاضر مورد استفاده قرار می‌گیرد سیستم بلوک سیمانی است.



تصویر ۷-۱- جزئیات ساخت و ساز پیشنهادی

این سیستم در آینده هم بیشتر استفاده خواهد شد. چرا که اولاً- ارزانتر و سبکتر از بقیه سیستم‌ها، خصوصاً سیستم آجری است. ثانیاً- با توجه به کمبود و نبود چوب راه حل مناسبتری برای ساخت و ساز است.

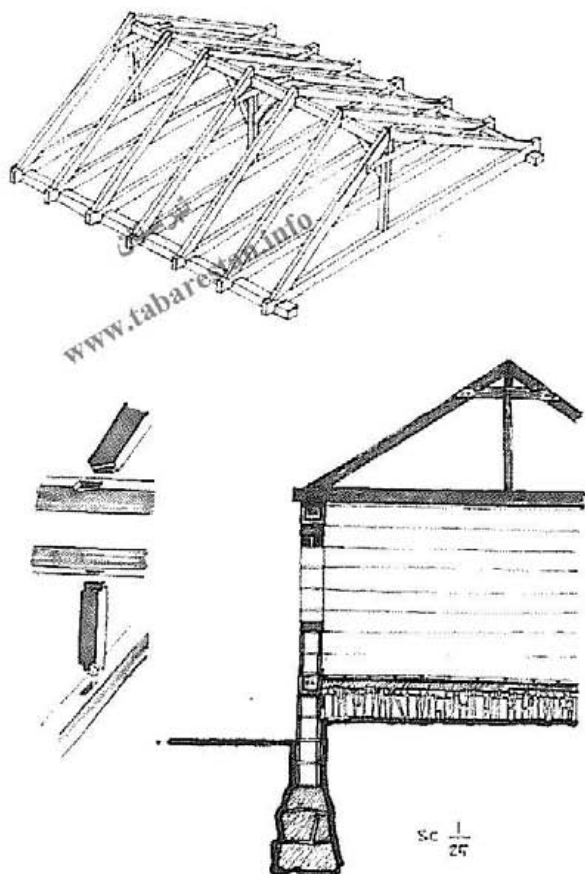
ثالثاً- با توجه به رطوبت زیاد شمال ایران، بتن و سیمان بهتر از هر ماده دیگری قابل استفاده است. زیرا آجر رطوبت را به مقدار زیاد از خود عبور می‌دهد و آهن هم در برابر رطوبت خرد می‌شود. ضعف‌های موجود در این شیوه عبارتند از:

- اتصال خوبی بین دیوارها و سقف وجود ندارد
- کلاف‌های قائم و افقی که برای مقاومت سازه در برابر زلزله ضروری می‌باشند، در آن تعبیه شده است.
- برای ایجاد کلاف قائم می‌توان از قرار دادن میلگرد در سوراخ‌های بلوک به طور عمودی از پی و دیوار تا سقف در نقاط نیازمند به کلاف قائم استفاده کرد.
- تدبیری که برای کلاف افقی می‌توان اندیشید این است که بلوک‌های L شکل برای ردیف آخر آجرها در نظر گرفته شود تا بتوان میلگردها را به صورت افقی داخل آن چید.

برای اتصال با سقف هم، استفاده از تسمه پیشنهاد می‌شود. این تسمه‌ها در داخل کلاف افقی گنجانده می‌شود و پس از بتن ریزی و تیرریزی به تیرهای چوبی میخ می‌شوند. در ادامه سیستم ساخت و ساز به ارایه مدل و نمونه بهتری برای سقف می‌پردازیم.

توجه به سقف از اهداف عمده طراحی و سنجش و سازه‌های پیشنهادی است. چراکه حجم چوب نسبتاً زیادی استفاده می‌شود و به حداقل رساندن استفاده از آن که به عنوان سرمایه ملی تلقی می‌شود، امری حیاتی است.

برای رسیدن به این هدف خریای شکل (۷-۲) برای سقف پیشنهاد می‌شود. که هم سهولت اجرا را داراست، هم حجم چوب کمتری مصرف می‌شود و هم به نتایج بهتری از نظر سازه‌ای خواهیم رسید.



تصویر ۷-۲- جزئیات ساخت و ساز پیشنهادی

فصل هشتم

مسکن پیشنهادی

تبرستان
www.tabarestan.info

۸-۱- مسکن پیشنهادی نوع اول

برای ارایه و تدوین مسکن مناسب، به بررسی وضع موجود مسکن و تحلیل آن از نظر عملکردی و جزئیات ساخت و ساز پرداختیم. نتیجه‌ای که حاصل شد این است که حتی المقدور وضع موجود را حفظ نماییم و با کمترین تغییر و کمترین دخل و تصرف در معماری این روستاها به طراحی و ارایه ایده‌های خود بپردازیم.

با این توضیح، دو روش و دو نوع پلان که یکی برخاسته از پلان خاص و سنتی روستا که همان پلان خطی یا پسه‌ای است و دیگری پلان مرکزی یا همان پلان جدید که نگاهی به آینده و گسترش فضاها دارد.

نیاز به فضای خواب بیشتر و زندگی با رفاه بیشتر در آن تا حدود زیادی مرتفع شده است.

در این مدل اهتمام بر آن داشتیم تا دستشویی و حمام فرم مسکن آورده شوند.

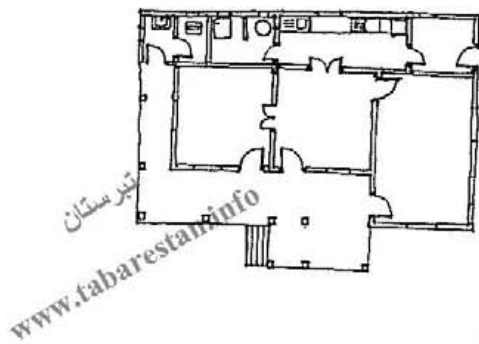
آشپزخانه طبق همان مدل قبلی، یعنی با امتداد دادن سقف شیبدار و با استفاده از دیوارهای جدید تر ارایه خواهد شد.

اتاق‌های نشیمن، خواب و مهمان با درک و دید بهتری مورد توجه قرار گرفته‌اند. ورودی در حجم کاملاً نمایان است و تقابلی با زندگی روزمره نخواهد داشت.

نکات مثبتی که در خانه‌های قدیمی وجود داشتند حفظ خواهد شد مانند:

- دید و نور مناسب به سمت جنوب
- ایوان‌ها یا همان تراس‌های بسمت جنوب
- کلیت نماها و پلان‌های قدیمی
- ارزش‌گذاری به آداب و رسوم مطابق با نوع مسکن


 ۱/۱۵۰



تصویر ۸-۱- مسکن پیشنهادی نوع اول

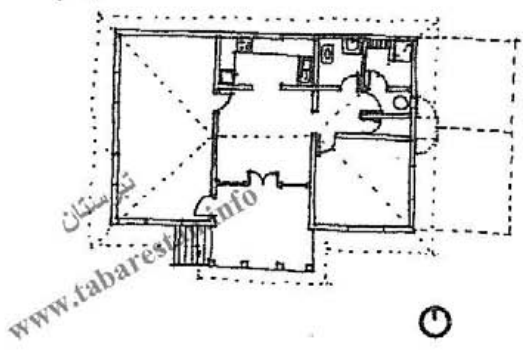
۸-۲- مسکن پیشنهادی نوع دوم

مسکن نوع دوم حاوی نتایج کلی از اطلاعات کسب شده از روستاها است و توجه به نوع زندگی علی رغم آنکه پلان قدری تغییر کرده و نگرش تازه‌ای به مسکن شده است و ایجاد مسکن بهینه به عنوان هدف این نوع از طراح است.

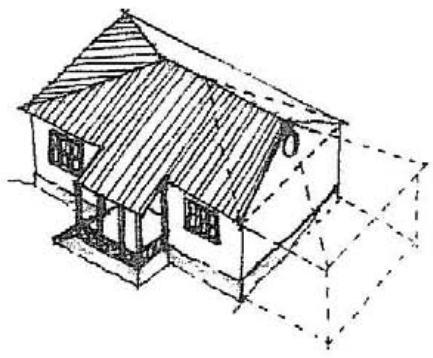
مسکن بهینه با توجه به امکانات و مصالح موجود و تغییر در شیوه ساخت و ساز برای:

- مقاوم شدن ساختمان‌ها در برابر زلزله
- پایین آوردن هزینه‌ها، چه هزینه‌های خصوصی و چه هزینه‌ها و سرمایه‌های ملی
- ایجاد نوع آوری و تنوع در شیوه ساخت و ساز با توجه به قابلیت ساخت بالا در منطقه
- در این پلان، اتاق‌های خواب برای آینده پیش بینی شده است و امکان گسترش حجم و پلان مد نظر است.
- ایوان به عنوان پیش فضا برای حال خواهد بود و دسترسی‌ها از طریق حال صورت می‌گیرد.
- همچنین دستشویی و حمام داخل فضاها صورت می‌گیرند.

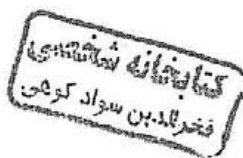
موسسه تحقیقات و خدمات
 معماری و شهرسازی
 تهران - خیابان ولیعصر



تهران
 www.fabares.com



تصویر ۸-۲- مسکن پیشنهادی نوع دوم



تبرستان
www.tabarestan.info

منابع و ماخذ

- یوسفی، فریده، ۱۳۸۰، آداب و رسوم سوادکوه، انتشارات پژوهش‌های فرهنگی، ساری.
- جولیا شاریلی، ریچارد، ۱۳۸۰، رحمت الله منشی زاده، فاطمه نصیری، گردشگری روستایی، انتشارات منشی، تهران.
- اهالی روستاها (اطلاعات، آداب و رسوم و سنت‌ها).
- رضایی رحمت الله، اطلاعاتی راجع به مونو گرافی مته کلا.
- برداشت دقیق محلی (نقشه‌ها و پلان‌ها).